

REPÚBLICA DEL PARAGUAY

DISEÑOS E IMAGENES

DISEÑO Y CONSTRUCCIÓN DEL LABORATORIO DE CONTROL DE CALIDAD DE PLAGUICIDAS Y FERTILIZANTES

"PLIEGO PARA LA CONTRATACIÓN DE OBRAS - CONVENCIONAL - LEY N° 7021/22."

Versión 2 – Aprobado por Resolución DNCP N° 455

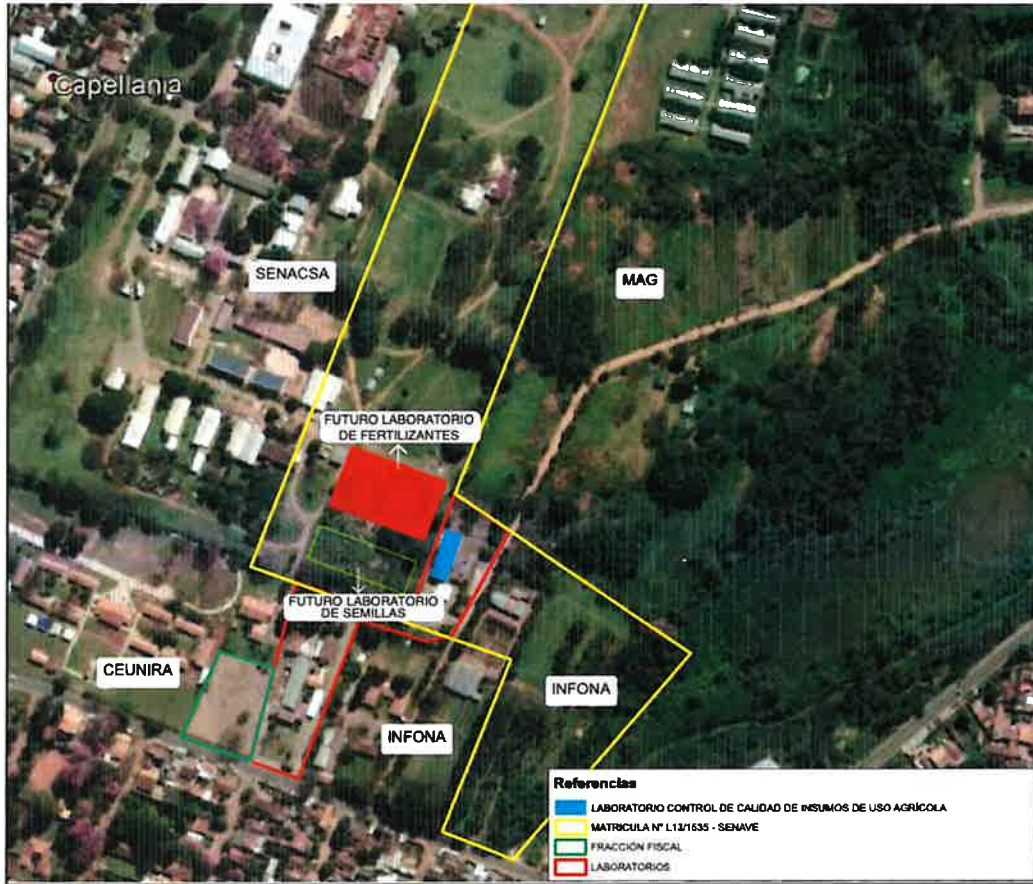

Arg. Fabiana Gil Mairhofer
Técnico
Unidad de Obras - SENAVE




Arg. Gustavo Cáceres Llanos
Unidad de Obras
SENAVE



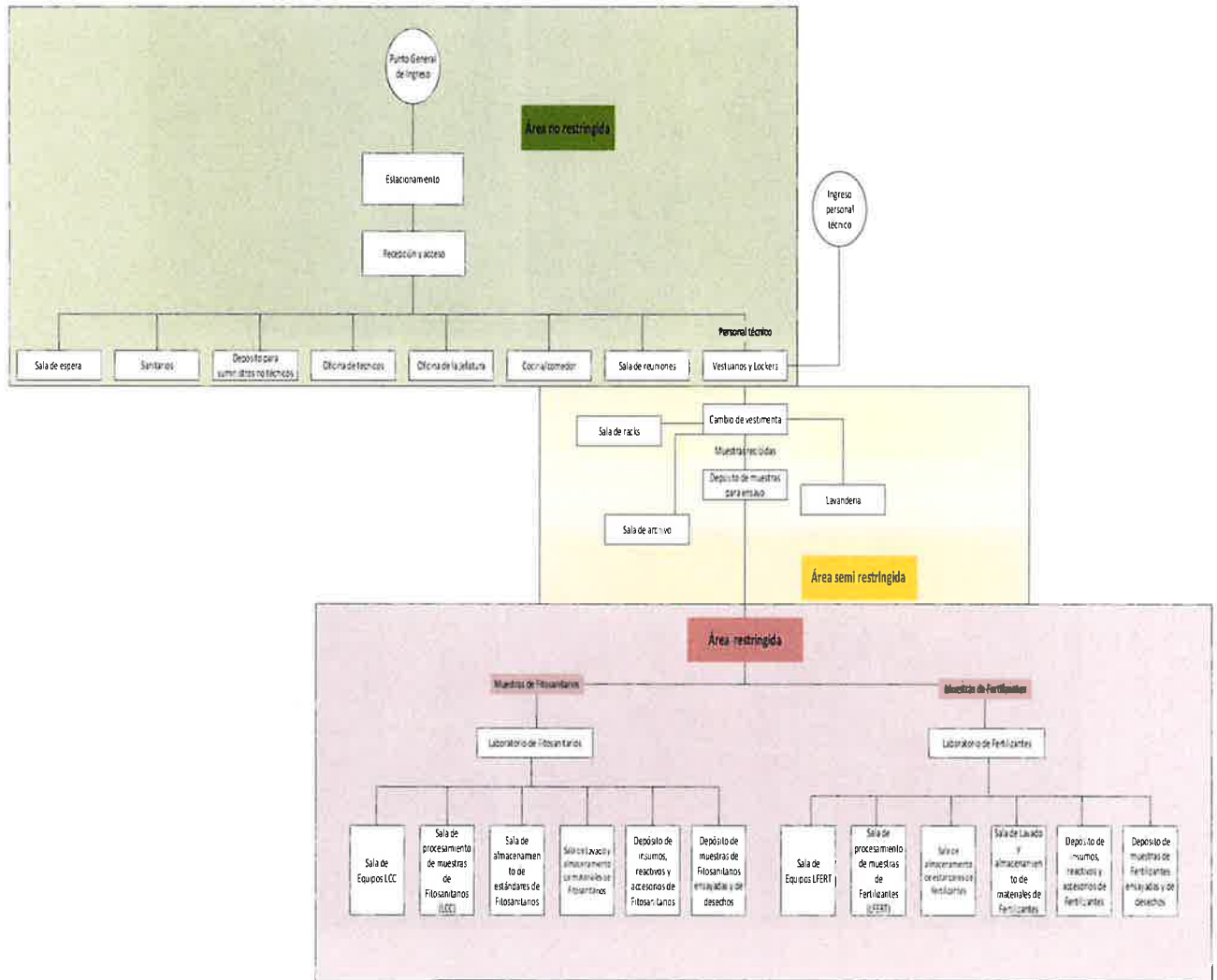
UBICACIÓN: El laboratorio se ubicará en el predio de San Lorenzo, propiedad de la institución con Matricula: L13/1535, Cuenta Corriente Catastral: 27-4854-04, Superficie: 10has, Distrito: San Lorenzo, Departamento: Central, ubicado aproximadamente según el plano a continuación:




Arq. Fabiana Gill Mairhofer
Técnico
Unidad de Obras - SENAVE


Gustavo Cáceres Llanos
Unidad de Obras
SENAVE

Flujograma de áreas del laboratorio



Fotografías referenciales (acorde a las especificaciones técnicas)



Piso con pintura epoxi y zócalo con curvatura

Arq. Fabiano Gil Airhofer
Técnico
Unidad de Obras - SENAVE

Arq. Gustavo Cáceres Llanos
Unidad de Obras
SENAVE



Mobiliario de laboratorio tipo islas



Mobiliario de laboratorio perimetral



Vista Frontal de Mobiliario de laboratorio para equipos con 1 puesto de trabajo


 Arg. Fabiana Gill Mairhofer
 Técnico
 Unidad de Obras - SENAVE

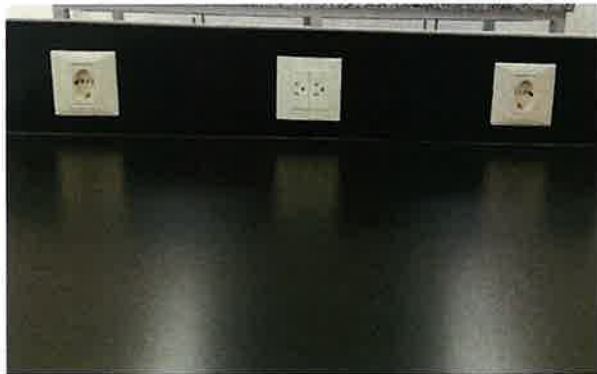

 Arg. Gustavo Cáceres Llanos
 Unidad de Obras
 SENAVE



Mobiliario de laboratorio para lavado y acondicionamiento de materiales



Escurreidor de laboratorio para lavado y secado de materiales



Mesada con zócalo con tomas para conexión de equipos



Vista posterior de mobiliario de laboratorio para equipos con 1 puesto de trabajo



 Arq. Fabiana Gill Mairhofer

 Técnico

 Unidad de Obras - SENAVE



 Arq. Gustavo Cáceres Llanos

 Unidad de Obras

 SENAVE



Vista lateral de mobiliario de laboratorio para equipos con 1 puesto de trabajo



Cabina de pesaje para 1 balanza con mueble para impresora



Ducha de emergencia y lavaojos



Estante para laboratorio

Arq. Fabiana C.M. Mairhofer
Técnico
Unidad de Obras - SENAVE

Arq. Gustavo Cáceres Llanos
Unidad de Obras
SENAVE

Grifería cromada para mesada de laboratorio con pico extensible (cuello de cisne), con todos sus accesorios – para agua fría y caliente.

Deberán ser griferías cromadas con pico extensible para agua fría y caliente, con todos sus accesorios.



Imagen de referencia


Arq. Fabiana Gill Mairhofer
Técnico
Unidad de Obras - SENAVE


Arq. Gustavo Cáceres Llanos
Unidad de Obras
SENAVE

1.1.1.2.1. Grifería para lavatorio de mesada de sanitarios y cocina del área no restringida, con todos sus complementos y accesorios. Incluye conexiones flexibles.

La grifería será de entrada vertical para su instalación en mesada, de accionamiento manual del flujo de agua por medio de la llave.

Será con acabado cromado con doble capa de níquel de alta durabilidad y mayor resistencia a la corrosión.

Deberá contar con el registro de regulación de caudal y todo lo necesario para su correcto funcionamiento.

Deberá contar con garantía del fabricante de 1 año.

Sus características técnicas serán las siguientes:

- Presión: 2 a 40 m.c.a
- Medida: DN 15 - ½"
- Temperatura Máxima de Agua: 40°C



Imagen de Referencia - Opción A



Imagen de Referencia - Opción B


Arq. Fabián Gilt Mairhofer
Técnico
Unidad de Obras - SENAVE


Arq. Gustavo Cáceres Llanos
Unidad de Obras
SENAVE

1.1.1.2.2. Grifería para mesada de Laboratorio y Lavandería (área restringida y semi restringida), con pico curvo, con todos sus complementos y accesorios. Incluye conexiones flexibles.

La grifería será de entrada vertical para su instalación en mesada de accionamiento manual del flujo de agua por medio de la llave.

Deberán cumplir con lo establecido en SEFA 7-2020 Laboratory Fixtures (Accesorios de Laboratorio)

Deberá contar con todo lo necesario para su correcto funcionamiento.

Deberá contar con garantía del fabricante de 2 años.

Sus características técnicas serán las siguientes:

- Presión: 2 a 40 m.c.a
- Medida: DN 15 - ½" x
- Temperatura Máxima de Agua: 40°C



Imagen de Referencia


Arg. *Fabrizio Gill Mairhofer*
Técnico
Unidad de Obras - SENAVE


Arg. *Gustavo Cáceres Llanos*
Unidad de Obras
SENAVE

1.1.1.2.3. Válvula de mingitorios embutida, con todos sus complementos y accesorios.

Las válvulas de los mingitorios de los sanitarios públicos deberán contar con tapas
La instalación será completamente embutida, en donde la conexión con la válvula y el mingitorio quede oculta, lo que proporciona más resistencia contra el vandalismo y mayor facilidad de limpieza. Será de acero inoxidable de alta durabilidad y mayor resistencia a la corrosión. Deberá contar con el registro de regulación de caudal y todo lo necesario para su correcto funcionamiento.

Deberá contar con garantía del fabricante de 1 año.

Sus características técnicas serán las siguientes:

- Presión: 2 a 40 m.c.a
- Medida: DN 15 - ½"
- Temperatura Máxima da Agua: 40°C
- Eléctrico acompañado del registro de regulador de caudal.



Imagen de referencia


Arg. Fabiana Zilli Mairhofer
Técnico
Unidad de Obras - SENAVE


Gustavo Cáceres Bianos
Unidad de Obras
SENAVE

1.1.1.2.4. Tapa para válvula de descarga para inodoros, con todos sus complementos y accesorios.

Las válvulas de los inodoros en los sanitarios públicos deberán contar con tapas

Las tapas con accionamiento sin contacto manual, garantiza mayor higiene para el usuario y para el medio ambiente.

Las tapas deben ser compatibles con las válvulas de descarga.

Será con acabado cromado con doble capa de níquel de alta durabilidad y mayor resistencia a la corrosión.

Deberá contar con el registro de regulación de caudal y todo lo necesario para su correcto funcionamiento.

Deberá contar con garantía del fabricante de 1 año.

Sus características técnicas serán las

siguientes: Presión: 2 a 40 m.c.a

Medida: para su uso con válvulas de descarga compatibles con la

tapa. Eléctrico acompañado de fuente de alimentación universal.



Imagen de referencia


Arq. Patricia Gill Mairhofer
Técnico
Unidad de Obras - SENAVE


Arq. Gustavo Cáceres Llanos
Unidad de Obras
SENAVE

1.1.1.2.5. Dispenser eléctrico de jabón de mesa, con todos sus complementos y accesorios.

El dispenser eléctrico de entrada vertical será para su instalación en mesa, de accionamiento temporizado por sensor, el flujo del detergente o jabón líquido es liberado con la aproximación de la mano en el campo de detección del sensor. **No se aceptará dispenser con sensores a pila.**

Será con acabado cromado con doble capa de níquel de alta durabilidad y mayor resistencia a la corrosión.

Deberá contar con el registro de regulación de caudal, del reservorio con capacidad de 1 litro de detergente o jabón líquido y de todo lo necesario para su correcto funcionamiento.

Deberá contar con garantía del fabricante de 1 año.

Sus características técnicas serán las siguientes:

- Medida: DN 15 - ½" y DN 20 - ¾"
- Temperatura Máxima: 40°C
- Eléctrico acompañado del registro de regulador de caudal.



Imagen de Referencia

1.1.1.2.6. Seca manos eléctrico

El Seca manos eléctrico deberá contar con sensor de proximidad y estar conectado a la corriente eléctrica del edificio. **No se aceptará dispenser con sensores a pila.**


An. Fabian Mairhoje
Técnico
Unidad de Obras - SENAVE


Gustavo Cáceres Llanos
Unidad de Obras
SENAVE

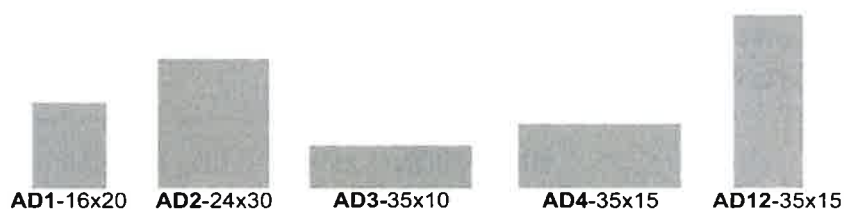
1.1.1.3. SUB TIPOS AD1, AD2, AD3, AD4, Y AD12 - SEÑAL DE PVC C/ROTULACIÓN EN VINILO AUTOADHESIVO DE FORMATO PEQUEÑO

Estas señales constan de 2 elementos constructivos;

1. Panel de PVC de 3 mm de espesor color blanco, con pequeños plegados laterales o "aletas" hechos con calor. Los cantos serán pulidos a fin de eliminar todas las aristas vivas.
2. Canaleta de PVC del tipo electroducto de 1,5 cms. de ancho y 1 cm. de profundidad, que se ubica en el borde superior de la placa, a modo de "cornisa" en cuyo interior quedan ocultos los tornillos de fijación al muro, colocados con tarugos comunes.

La gráfica será realizada con impresión digital en vinilo autoadhesivo de alta adherencia y la altura mínima de fijación será de 1,70 metros del piso a la señal.

DIMENSIONES DE LOS SUB TIPOS DE ADOSAR PEQUEÑOS




Arq. Fabiana Gill Mairhofer
Técnico
Unidad de Obras - SENAVE


Arq. Gustavo Cáceres Llanos
Unidad de Obras
SENAVE

1.1.1.4. SUB TIPOS AD6, AD7, AD8, Y AD9 - SEÑAL DE PVC C/ROTULACIÓN EN VINILO AUTOADHESIVO DE FORMATO MEDIANO

Las señales adosadas al muro de formato mediano y proporciones semi cuadradas. En virtud de dichas características, son muy apropiadas como señales pre-informativas (listados de dependencias). Eventualmente pueden también funcionar como señales direccionales. Estructuralmente constan de cuatro elementos;

1. **PANEL FRONTAL:** será confeccionado en acrílico transparente de 4 mm de espesor, plegado con calor y curvado en frío. El mismo constituye el soporte principal del contenido informativo.
2. **CORNISA:** consiste en una canaleta de PVC tipo electroducto estándar de 4", que oculta en su interior los tornillos de fijación al muro o paramento vertical. La misma irá cerrada en sus extremos con tapas de PVC standard de la línea de canaletas.
3. **PANEL BASTIDOR:** consiste en un chapa de MDF de 4 mm., que va por detrás y unido al panel frontal y la cornisa, por medio de tornillos. Este panel solo va pintado en sus cantos de color negro mate.

CONTENIDO TEXTUAL: La gráfica de la "cornisa" será resuelta por una sola impresión digital sobre vinilo autoadhesivo. La gráfica del panel frontal se resuelve igualmente con una sola impresión digital pero de forma reversada, para adherir por la cara interna y así evitar el deterioro por vandalismo o la brusquedad de la limpieza.

DIMENSIONES SUB TIPOS DE ADOSAR MEDIANOS



AD6-40x52



AD7-40x52



AD8-80x72



AD9-100x72

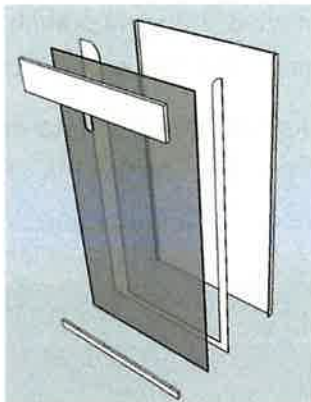

Arq. Fabiana Gill Mairhofer
Técnico
Unidad de Obras - SENA VE


Arq. Gustavo Cáceres Llanos
Unidad de Obras
SENA VE

1.1.1.5. SUB TIPO AD5

Son las indicadas para proporcionar instrucciones sobre procedimientos administrativos, recomendaciones médicas, circulares, normativas institucionales, etc. Construcción: La señal consta de 4 elementos;

1. Panel de PVC de 3 mm de espesor color blanco, con pequeños plegados laterales o "aletas" hechos con calor. Los cantos serán pulidos a fin de eliminar todas las aristas vivas.
2. Calces de PVC en forma de tiras verticales a los costados izquierdo y derecho, a efectos de separar 3 mm., el plano de base, de la cubierta de acrílico transparente.



Señal de Adosar Tipo AD5

Dimensiones: 24 x 40 cms

3. Cubierta de acrílico transparente con un troquelado o corte en forma de ranura, que permite empujar con el dedo, la hoja impresa insertada en el panel.
4. Canaleta de PVC del tipo electroducto de 1,5 cms. De ancho y 1 cm. De profundidad que se ubica en el borde superior e inferior de la placa, a modo de "cornisa" y "zócalo" en cuyos interiores quedan ocultos los tornillos de fijación al muro, que se colocarán con tarugos comunes. La canaleta irá pintada a soplete con tinta vinílica brillante color verde limón (color preparado por mezclador computarizado)

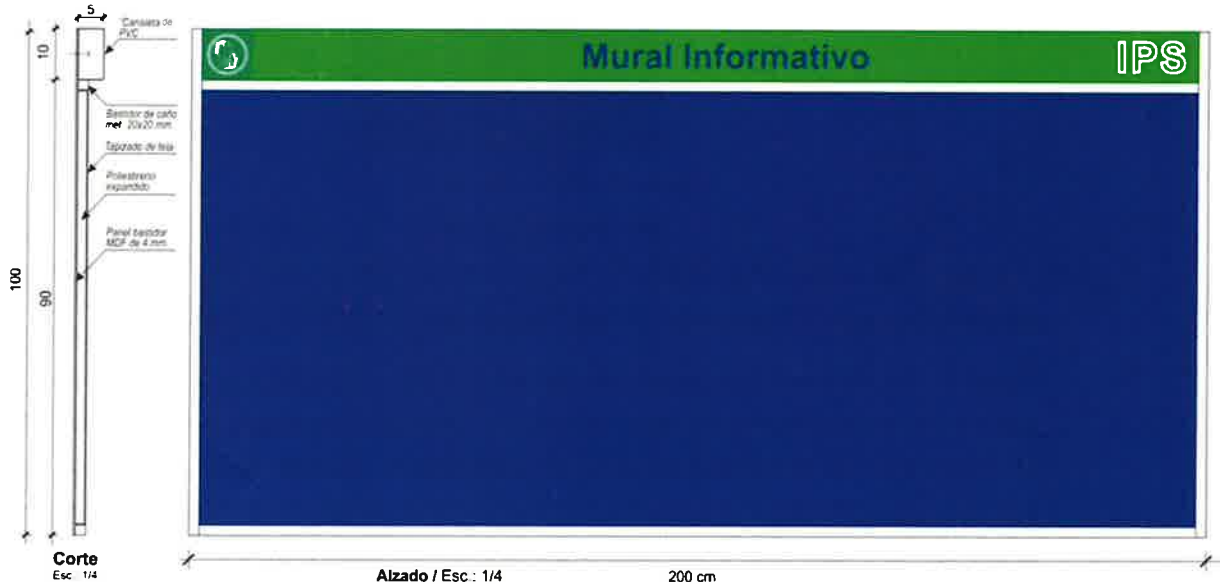

Arq. Fabiana Gil Mairhofer
Técnico
Unidad de Obras - SENAVE


Arq. Gustavo Cáceres Llanos
Unidad de Obras
SENAVE

1.1.1.6. SUB TIPO "AD11"

Las señales adosadas "AD11" sirven como murales informativos, en los que se pueden pinchar diversos materiales instructivos, promocionales, avisos, etc. Estructuralmente constan de cuatro elementos; 1. Bastidor, 2. Panel rígido, 3. Panel acolchado, y 4. Cornisa. Sus características técnicas son;

1. Bastidor: consiste en un marco de caño metálico de 20 x 20 mm. acabado con pintura al duco blanco, previo tratamiento antióxido.
2. Panel rígido: consiste en una chapa de MDF de 4 mm., que va por detrás del Bastidor y unido al mismo, por medio de tornillos. Este panel solo va pintado en sus cantos de color negro mate.
3. Panel acolchado: consiste en una plancha de poliestireno expandido tapizado con una tela de trama semi gruesa tipo sarga o lino, del colo azul corporativo.
4. Cornisa: se resuelve con una canaleta de PVC tipo electroducto standard, que oculta en su interior los tornillos de fijación al muro o paramento vertical. La gráfica de la cornisa se resuelve con una impresión digital sobre vinilo autoadhesivo.




Arq. *Florencia Gill Mairhofer*
Técnico
Unidad de Obras - SENAVE


Arq. *Gustavo Cáceres Llanos*
Unidad de Obras
SENAVE

1.1.1.7. SUB TIPO CORP1 - LOGO CORPÓREO DEL "SENAVE".

Las Señal de Adosar CORP1 corresponde al emblema institucional, que será fabricado en acero inoxidable cepillado c/luces LED ocultas al dorso e irá empotrada a la mampostería de muros o marquesinas con buena visibilidad, próximos al acceso principal. El emblema será de aproximadamente 120 cm de diámetro y una profundidad de 5 cms.



Arq. Estelma Gill Mairhofer
Técnico
Unidad de Obras - SENAVE



Arq. Gustavo Cáceres Llanos
Unidad de Obras
SENAVE

1. PUESTA A TIERRA Y PROTECCIÓN CONTRA DESCARGAS ATMOSFÉRICAS.

Todas las instalaciones Eléctricas y estructuras que pudieran tener carga electroestática deberán contar con puesta a tierra, que será compuesta por una malla única de jabalinas de cobre puro unidas por conductores soldados a estas.

Además, deberá implementarse un sistema de protección contra descargas atmosféricas del tipo inhibidor de formación de rayos o del tipo retardador de formación de rayos utilizando la misma malla de tierra. A fin de evitar sobre tensiones en la red de tierra del edificio o del sistema de protección se implementarán filtros de protección adecuados.

1.1. Puesta a tierra

1.1.1. Montaje e instalación del sistema de puesta a tierra

Se realizarán mallas de puesta a tierra para:

- Puesto de distribución
- Generador de emergencia
- Instalación eléctrica en baja tensión
- Equipos electrónicos
- Sistema de pararrayos
- Masas

1.1.2. Componentes generales:

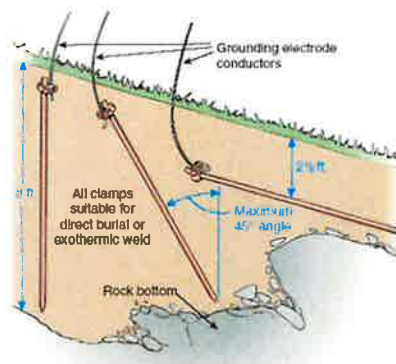
- Electrodo de cobre al 99%, de longitud 2.40 m, de diámetro 16 mm.
- Cable de cobre desnudo de sección 50 mm²
- Uniones con soldadura exotérmica

1.1.3. Malla de tierra

- Se implementará la malla rectangular con 6 electrodos, formando cuadrículas de 3 x 3 m².
- La forma de la malla puede variar de acuerdo a la disponibilidad del terreno, pero la cantidad mínima de electrodos a utilizar será de 6 unidades.
- Las mallas estarán interconectadas a través de las barras equipotenciales dispuestas en los registros de inspección.

1.1.4. Disposición:

Los electrodos se pueden instalar en forma vertical, a 45 % o en forma horizontal, dependiendo de las condiciones del terreno.



1.1.5. Mediciones

- Se realizará la medición de cada malla de tierra por separado.
- Una vez interconectadas las mallas de tierra, el valor medido debe ser menor a 1 ohmios.



- De acuerdo a los estudios realizados previamente este valor se debe alcanzar con las especificaciones dispuestas.

1.1.6. Registro de inspección

- Se implementará un registro de inspección por cada malla de tierra, de dimensiones interior, 50x50x60 cm2.
- En el interior del registro se deberá colocar una barra equipotencial de tierra, de cobre con 4 perforaciones como mínimo.




Arq. *[Signature]* Gill Mairhofer
Técnico
Unidad de Obras - SENAVE


Arq. *[Signature]* Gustavo Cáceres Llanos
Unidad de Obras
SENAVE

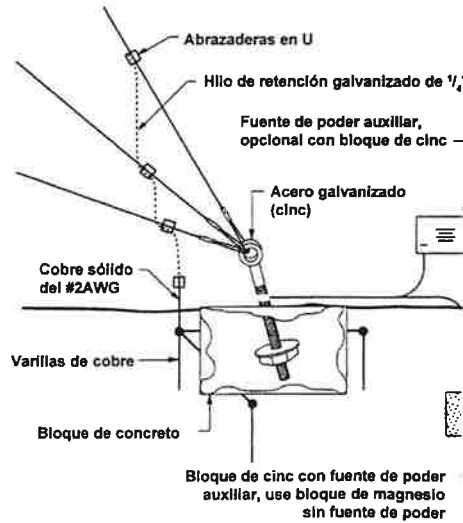
1.1.6.1. Torre arriostrada

Se instalará una torre arriostrada de 30 metros de altura. Se debe suministrar diseño y calculo estructural. Debe soportar vientos de hasta 120 km/h.

Los colores deben ser en blanco y naranja aeronáutico. Considerar los requerimientos de la OACI (Organismo de Aeronáutica Civil)

Los anclajes de la torre deben estar aterrizados.

Imágenes ilustrativas:




Arq. Fabiana Cill Mairhofer
Ingeniero Técnico
Unidad de Obras - SENAVE


Arq. Gustavo Cáceres Llanos
Unidad de Obras
SENAVE


1. MOBILIARIO DE USO GENERAL

A fin de que el edificio cuente con el mobiliario para una confortable operación se deberán proveer los muebles de oficina para las áreas administrativas.

En general los muebles de oficina deberán ser de alta calidad y contar con garantía por escrito del fabricante, distribuidor o canal de venta autorizado, documentado la cadena de autorizaciones desde el fabricante hasta el oferente.

DESCRIPCIÓN TÉCNICA	MÍNIMO EXIGIDO
<p>Mueble de recepción: Medidas mínimas 1,50 m de ancho, 1,20 m de alto y 0,50 m de profundidad, con un cajón con llave por cada lugar, cerrado desde el piso, color a convenir con la contratante, Terminación: Tapa En imitación de granito, color a convenir. Observación: por motivos de salubridad deberá encontrarse dividida del área principal por mamparas con paños transparentes que permitan la interacción con el público y con paso de documentos.</p>  <p>Imagen de referencia, ajustarse a las especificaciones técnicas</p>	<p>Exigido</p>
<p>Sofás para recepción Deben contar con espacio para 6 personas, el estilo y medidas quedan a cargo de diseño del oferente.</p>  <p>Imagen de referencia, ajustarse a las especificaciones técnicas</p>	<p>Exigido</p>
<p>Mesa de centro para recepción. Deben servir de apoyo y hacer juego con los sofás, el estilo y medidas quedan a cargo de diseño del oferente.</p>	<p>Exigido</p>


 Arq. Francisco Gull Mairhofer
 Técnico
 Unidad de Obras - SENAVE


 Arq. Gustavo Cáceres Llanos
 Unidad de Obras
 SENAVE

 <p>Imagen de referencia, ajustarse a las especificaciones técnicas</p>	
<p>Escritorio operativo. (para técnicos) Escritorio de trabajo de al menos 1.20 metros de largo x 0.60 metros de ancho, con cajoneras, el estilo queda a cargo de diseño del oferente.</p>  <p>Imagen de referencia, ajustarse a las especificaciones técnicas</p>	Exigido
<p>Mueble con gavetas para guardar documentos Mueble de apoyo con al menos 3 cajones, debe ir en juego con el escritorio correspondiente al ambiente en el cual se encuentra, el estilo y medidas quedan a cargo de diseño del oferente.</p>  <p>Imagen de referencia, ajustarse a las especificaciones técnicas</p>	Exigido
<p>Escritorio gerencial (para jefatura) Escritorio tipo jefatura en forma de L, con al menos un módulo de 1.50 metros de largo x 0.70 metros de ancho con cajoneras con llave, el estilo queda a cargo de diseño del oferente.</p>	Exigido


 Arq. *[Signature]* Gili Mairhofer
 Técnico
 Unidad de Obras - SENAVE


 Arq. *[Signature]* Gustavo Cáceres Llanos
 Unidad de Obras
 SENAVE



Imagen de referencia, ajustarse a las especificaciones técnicas

Mesa de reuniones

Mesa de reuniones con lugar para al menos 20 personas que será acompañada por sillas interlocutoras, el estilo queda a cargo de diseño del oferente.

Accesorios: Caja de conectores de corriente, red y adaptadores de imagen, interconexión a videoconferencia, teléfono y micrófonos. (Mínimo 3 cajas).

El cableado de interconexión de corriente eléctrica y señales débiles deben estar convenientemente separados en conductos independientes, ambos grupos deben estar correctamente sujetos y ocultos a la vista a fin de que los reunidos no sean molestados por estos.

Se debe incluir el tablero de terminales de los cables conectados en la mesa, con su correspondiente identificación.

Se debe proveer todos los cableados y conexiones necesarias entre la mesa y el tablero y/o armario donde se conecten los puntos de red.

Las tres cajas deberán contar con la totalidad de bocas de energía, red, imagen digital y de alta definición, audio y USB.

Se deberá coordinar con la convocante la ubicación según propuesta técnica a modo de prever ductos y cajas necesarias para la instalación.

La mesa debe ser sujeta al suelo de manera conveniente, a fin de que los cables de interconexión no sufran daños.



Exigido



 Arq. *[Signature]* Gill Mairhofer

 Técnico




 Unidad de Obras - SENAVE



 Arq. Gustavo Cáceres Llanos




 Unidad de Obras

 SENAVE

<p>Imágenes de referencia, ajustarse a las especificaciones técnicas</p> <p>Repisas (para Lavandería) Repisas de lavadero para almacenamiento de productos de limpieza, el estilo, materiales y medidas quedan a cargo de diseño del oferente.</p>  <p>Imagen de referencia, ajustarse a las especificaciones técnicas</p>	<p>Exigido</p>
<p>Casilleros Casilleros para vestidores, deben contar con los módulos establecidos para cada ambiente, con respiradores, cerradura, candado y percheros, el estilo, materiales y medidas quedan a cargo de diseño del oferente. Deben estar en juego con los bancos planteados en el mismo ambiente.</p>  <p>Imagen de referencia, ajustarse a las especificaciones técnicas</p>	<p>Exigido</p>
<p>Bancos Banco para vestidores, deben contar con los módulos establecidos para cada ambiente, el estilo, materiales y medidas quedan a cargo de diseño del oferente. Deben estar en juego con los casilleros planteados en el mismo ambiente.</p>  <p>Imagen de referencia, ajustarse a las especificaciones técnicas</p>	<p>Exigido</p>
<p>Silla de oficina operativa (para técnicos). Silla de oficina operativa diseño ergonómico con ruedas giratoria con apoyabrazos. Base giratoria tipo estrella y regulable de altura, con respaldero, asiento tapizado en cuerina acolchado, regulable de altura.</p>	<p>Exigido</p>


 Arq. Gabriela Gill Mairhofer
 Técnico
 Unidad de Obras - SENAUF


 Arq. Gustavo Cáceres Llanos
 Unidad de Obras
 SENAUF

 <p>Imagen de referencia, ajustarse a las especificaciones técnicas</p>	
<p>Silla de oficina gerencial (para jefatura) Silla de oficina tipo gerencial de diseño ergonómico con ruedas, de base giratoria con apoya brazos, ajuste neumático de altura del asiento pistón a gas. Base giratoria tipo estrella, con respaldero ergonómico alto, apoyo lumbar, asiento tapizado en cuerina acolchado regulable de altura.</p>  <p>Imagen de referencia, ajustarse a las especificaciones técnicas</p>	Exigido
<p>Silla interlocutora (para sala de reuniones) Silla de interlocutor diseño ergonómico, tapizado en cuerina sobre cojín, con respaldero, apoya brazos color cromado.</p>  <p>Imagen de referencia, ajustarse a las especificaciones técnicas</p>	Exigido
<p>Butaca - Taburete Taburete giratorio con ruedas, altura del asiento regulable de 450 - 650 mm, pata en forma de estrella. Asiento extra grande con un diámetro aproximado de 380mm con cojín tapizado en cuero sintético lavable y resistente a los desinfectantes de fácil limpieza, diseño ergonómico respaldero, para utilización en sala limpia de laboratorio. Deberá cumplir con SEFA 8 – Laboratory Furniture: Casework, Tables, and Accessories (Mobiliario de laboratorio: muebles, mesas y accesorios) o ANSI/BIFMA X5.1</p>	Exigido


 Arq. Fernando Mairhofer
 Técnico
 Unidad de Obras - SENAVE


 Arq. Gustavo Cáceres Llanos
 Unidad de Obras
 SENAVE

 <p>Imagen de referencia, ajustarse a las especificaciones técnicas</p>	
<p>Silla giratoria para laboratorio Silla giratoria con ruedas, ergonómico, con técnica de automoción, altura del asiento regulable de 450 - 650 mm, pata en forma de estrella, respaldo y asiento con cojín tapizado en cuero sintético lavable y resistente a los desinfectantes, de fácil limpieza, diseño ergonómico SIN posa brazos, para utilización en sala limpia de laboratorio. Deberá cumplir con SEFA 8 – Laboratory Furniture: Casework, Tables, and Accessories (Mobiliario de laboratorio: muebles, mesas y accesorios) o ANSI/BIFMA X5.1</p>  <p>Imagen de referencia, ajustarse a las especificaciones técnicas</p>	Exigido
<p>Plantera grande con planta de interior Plantera de fibrocemento tamaño mínimo 50 cm de alto x 50 cm de base, de color a elección de la convocante, acorde al color de las paredes de interior. Las plantas de interior podrán ser: Lengua de suegra (<i>Sansevieria trifasciata</i>), Lirio de la paz (<i>Spathiphyllum</i>), <i>Ficus lirata</i>, <i>Ficus robusta</i>, <i>Areca</i>, etc.</p> 	Exigido
<p>Cuadros Cuadros con Misión, Visión, Política de Calidad institucional y certificado de acreditación, de tamaño mínimo 60 cm x 50 cm. El contenido de los cuadros serán proveídos por la convocante en formato digital, la impresión quedará a cargo del proveedor adjudicado.</p>	Exigido



Arq. Fabiana Gil Mairhofer
Ingeniero Técnico
Unidad de Obras - SENAVE



Arq. Gustavo Cáceres Llanos
Unidad de Obras
SENAVE



GARANTÍA: Todo el mobiliario proveído en el marco del contrato deberá ser garantizado por el periodo establecido en el PBC, la contratante se reserva el derecho a rechazar lo proveído al momento de la puesta en obra de los bienes si estos no se ajustan a las especificaciones técnicas o a la propuesta presentada, de sufrir averías relacionadas a defectos de fabricación o por problemas de instalación la adjudicada deberá reparar los mobiliarios o reemplazarlos, la garantía no cubre daños producidos por el uso, o el mal uso de los bienes provistos. La respuesta en caso de reclamos no deberá ser superar los 3 días hábiles. De requerirse reposición de los bienes no se superará los 10 días de informada que el bien será reemplazado. De tratarse de mobiliarios de uso crítico para el Laboratorio estos sean reemplazados por mobiliarios provisionales de similares características por el tiempo que dure la reparación o reposición. Todo esto será por parte de la adjudicada sin que represente costo alguno para la convocante.

Exigido


Arg. Fabiana Gill Mährhofer
Técnico
Unidad de Obras - SENAVE


Gustavo Cáceres Llanos
Unidad de Obras
SENAVE

